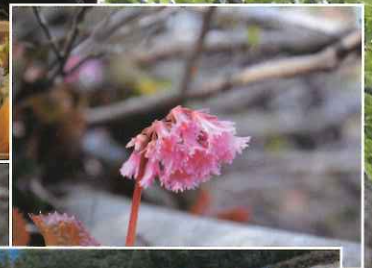
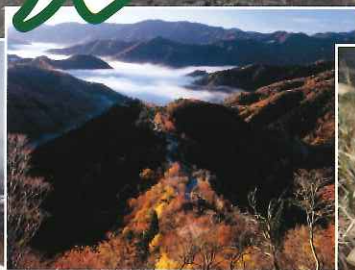


高島トレイル 中央分水嶺。

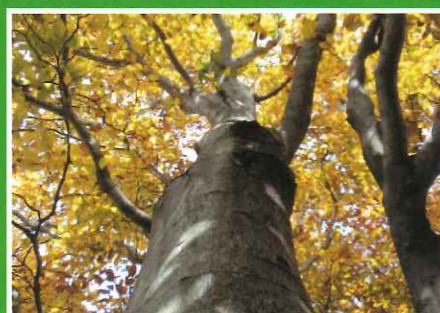


日本における自然環境の保護の頂点とも言うべき、琵琶湖水源の森から中央分水嶺に立ち、これら名山に登りながらトレイルを歩くのは楽しさと共にとても意義深いことです。春夏秋冬、様々な顔を見せてくれるこの夢のトレイルを私たちと一緒に歩いてみませんか。



中央分水嶺・高島トレイル

山と語り、風と遊び、自分と向き合う。



Takashima Trail

マキノの愛発越から朽木の三国岳までの約80kmに及ぶ中央分水嶺・高島トレイル。

北には若狭湾、南東には琵琶湖を一望でき、自分自身が日本列島の高みにいることが実感できる…まさに至宝のひとつです。

水と緑、そして山と語り、風と遊び、自分と向き合う時間。それはきっとあなた自身にとっての「本当の価値」となることでしょう。



地元特産品やおみやげ品の販売、お食事などにお立ち寄り下さい。



道の駅 かつき新本陣 TEL0740-38-2398



道の駅 藤樹の里あどがわ TEL0740-32-8460



道の駅 マキノ 追坂峠 TEL0740-28-8081



トレイル 中継基地として ご活用下さい。

家族旅行村 ビラテスト今津



標高500m、眼下に琵琶湖が広がる大自然の中にある、自然体験&交流施設です。村にはファミリーロッジをはじめ、オートキャンプサイト、キャンプ場があり、大浴場、レストランを備えた宿泊施設やバーベキューテラスなども充実しています。

アクセス：JR近江今津駅よりタクシーで約10km
住所：滋賀県高島市今津町深清水2405-1 TEL：0740-22-6868
開村期間：4月1日～11月30日
<http://villagedest.com/>

マキノ高原



広大な緑のじゅうたんと石積み美しい川が印象的。オートキャンプ場やテニスコート、そしてマキノ高原温泉「さらさ」と、アウトドアスポットとして施設も充実。最近では、多彩なイベントも数多く行われて、「恋人の聖地」としても知られています。

アクセス：JRマキノ駅よりバスで約12分「マキノ高原温泉さらさ」下車
住所：滋賀県高島市マキノ町牧野931 TEL：0740-27-0936
<http://www.makinokougen.co.jp/>
年中無休

グリーンパーク想い出の森



緑豊かな中にあるリフレッシュパーク。さまざまなスポーツ、アウトドアを楽しんでいただけるさまざまなアイテムが揃っています。お楽しみの後は、かつき温泉でくうでゆったり。また鯖すしや栃餅など地元グルメも盛りだくさんです。バンガローや山荘などの宿泊施設も充実しています。

アクセス：JR安曇川駅よりバスで約30分「朽木小学校前」下車、シャトルバスで約5分
住所：滋賀県高島市朽木341-3 TEL：0740-38-2770
URL <http://www.gp-kutsuki.com/>
年中無休

高島トレイル主要ポイントとツアー区分

琵琶湖と若狭湾にはさまれた中央分水嶺は、1000メートルに満たない山々が連なり、ブナ・ミズナラ・アシュウスギの混生林に覆われ、春は山野草、夏は琵琶湖水源の森の新緑、秋は混生林の多彩な紅葉、そして冬は積雪が多く、スノーシュー登山に最適です。トレイルを分割して、日帰りで手軽に楽しめます。ここでは9回に分けたプランを案内していますが、トレイル12マウンテンズをつづつ踏破していくのもいいものです。

9分割プラン

- ① 愛発越/あらごえ/390m/トレイル起点。鈴鹿、不破とともに古代三関のひとつ
1.6km/30
乗鞍岳北尾根/のりくらだけきたおね/780m/ブナ美林
1.2km/40
乗鞍岳/のりくらだけ/865.2m/琵琶湖湖東展望/ヤマケイ比良湖西の山 P.86
0.7km/10
電波塔/でんぱとう/800m/電波塔管理道/西側ブナ美林
1.9km/00
芦原岳/あしはらだけ/840m/開電施設
1.8km/50
猿ヶ馬場/さるがばんば/651.7m/ブナ美林
1.0km/30
- ② 黒河峠/くろこうげ/570m/数寄街道古道、休憩施設/起点から8km
1.7km/00
三国山/みくにやま/876.3m/山野草宝庫/ヤマケイ比良湖西の山 P.84
1.4km/40
明王の禿/みょうおうのはげ/780m/自然の造形
0.7km/30
赤坂山/あかさかやま/823.8m/山野草宝庫/ヤマケイ比良湖西の山 P.82
0.5km/15
- ③ 乗鞍越/あわがらごえ/770m/若狭越古道、草履、マキノ高原コース分岐/起点から13km
2.4km/20
寒風/かんふう/840m/ブナ美林/マキノ高原コース分岐
1.2km/50
大谷山/おたにやま/813.9m/草履、琵琶湖湖東展望/ブナ美林の石庭コース分岐/ヤマケイ比良湖西の山 P.80
2.0km/40
抜土/ぬけど/570m/ブナ美林、深流脇の林間台地はキャンプ適地/マキノ今津境
1.5km
- ④ 近江坂/おうみざか/820m/近江坂ビラテスト今津コース分岐/起点から20km
2.4km/50
大御影山/おみかげやま/950.1m/ブナ美林/ヤマケイ比良湖西の山 P.74
2.4km/00
大日尾根/だいにちおね/840m/大日分岐/ブナ美林
3.4km/40
- ⑤ 三重嶽/さんじょうがだけ/974.1m/本谷、ノトマタ谷、長尾コース分岐。トレイル最高点/ヤマケイ比良湖西の山 P.70/起点から28km
2.0km/50
武奈ヶ嶽/ぶながだけ/865m/頂上北側草履、琵琶湖若狭湾展望/ヤマケイ比良湖西の山 P.68
1.1km/30
赤岩山西峰/あかいわやませいほう/730m/角川、石田川ダムコース分岐
3.3km/40
- ⑥ 水坂峠/みさかとうげ/280m/鯖街道、九里半街道、深流脇の林間台地はキャンプ適地/起点から約37km
1.8km/30
二の谷山/にのたにやま/608.2m/トレイル中間地点
2.8km/30
桜峠/さくらとうげ/330m/高島市環境センター
1.5km
西峰山/にしみねやま/500m
1.1km
檜峠/ひのきとうげ/330m/今津朽木境
1.8km
* 桜峠から楢谷越へショートカット(演習場に隣接の為)、車道700m:15
楢谷越/ならみだにこえ/280m
3.0km/30
行者山/ぎょうじゃやま/586.8m/分水嶺から山頂200m、かつきの森
2.4km/00
- ⑦ 横谷峠/よこたにとうげ/450m/起点から48km
2.3km/20
池原山分岐/いけはらやまぶき/740m/ブナ美林と山上の池
1.4km/40
駒ヶ越/こまがごえ/760m/若狭越古道
0.5km/15
駒ヶ岳/こまがだけ/780.1m/ヤマケイ比良湖西の山 P.65
2.6km/05
池河内越/いけのこうごえ/720m/東側の峰を助谷山と呼ぶ
1.8km/00
板谷山/さくらだにやま/824.5km
0.7km/20
- ⑧ 木地山峠/きじやまとうげ/660m/奈良街道古道、若狭側の深流脇の林間台地はキャンプ適地/起点から約58km
2.5km/20
百里ヶ岳/ひゃくりがだけ/931.3m/一等三角点、ブナ美林、西側百里新道分岐/ヤマケイ比良湖西の山 P.62
2.1km/10
根来坂/ねごりざか/830m/鯖街道古道
0.7km/10
おにゅう峠/おにゅうとうげ/820m/展望雄大、雲海名所
3.0km/40
ピーク803m/809m/北側鞍部にオクスゲノ池あり
2.2km/10
- ⑨ ナベクボ峠/なべくぼとうげ/620m/若狭越古道/起点から約68km
0.8km/40
三国山/みくにとうげ/775.9m/生杉ブナ原生林/ヤマケイ比良湖西の山 P.60
1.6km/00
地蔵峠/じぞうとうげ/680m/芦生の森遊覧入口
2.0km/20
カベヨシ/芦生の森原生林エリア隣接
1.8km/10
岩谷峠/いわたにとうげ/780m/芦生の森原生林エリア隣接
1.8km/00
三国岳/さんごくだけ/959.0m/トレイル終点。芦生の森原生林最高峰/ヤマケイ比良湖西の山 P.58
丹波越経曲で桑原(400m)へ4.4km/50/起点から約80km

季節ごとの歩き方

この地域は可憐な花を咲かせる山野草が多いことで知られています。日本列島の真ん中に位置することや雪の多さが影響しているといわれています。これら自然の素晴らしい贈り物は、早春の雪を割って咲き始める座禅草から、初夏の湿原を彩るカキツバタに至るまで多彩。扇

状地に自生するエドヒガン、淡雪のようなタムシバ、岩場に群落をなすシャクナゲなど花の多いことも特筆すべき



点です。ひと雨ごとにブナ林の新緑が美しさを増し、歩くと汗ばむ季節になると、しっとりとした沢ぞいの道を歩くのが楽しくなります。ここは琵琶湖水源の森。山も隆起準平原の地形が多く残り、源流域は傾斜が緩やかで歩きやすいです。

しっとりとした森は心地よく、ブナ林が日射しを遮ってくれる水源の森は暑さを忘れさせてくれます。混成林の秋は様々な木々が一年で最も個性を発揮する季節と言えます。



紅葉の赤から黄色のグラデーションで山は覆い尽くされ、尾根筋に点在する濃い緑の三角シルエットのアシウスギやモミがそれを引き立てます。こうした時期に掘り込まれた峠道を歩くと、様々な形、大きさ、色合いの落葉が堆く積もり、歩くと登山靴が埋まってしまう程です。

そして木枯らしが吹き、雪の季節となります。空はどんよりと鉛色の雲が垂れ込め、山里は時雨が続き、森や山は深い雪に覆われます。



スノーシューで分け入ると、雪面に残された動物の足跡を多く見ることが出来ます。

〈高島トレイル季節カレンダー〉

- 1月 雪山、樹氷
- 2月 深雪、ヤブツバキ、ザゼンソウ
- 3月 残雪、マルバマンサク、ダンコウバイ
- 4月 タムシバ、エドヒガン、ヤマザクラ、ホンシャクナゲ
- 5月 トクワカソウ、オオイワカガミ、トキワイカリソウ、ユキグニミツバツツジ
- 6月 卯の花(ウツギ)、ヤマボウシ、コアジサイ、カキツバタ
- 7月 ブナ林新緑、ヒグラシ、カジカガエル、ハッチョウトンボ、ホタル
- 8月 ヤマジノホトギス、クサギ、キリギリス
- 9月 キタヤマブシ、カリヤス
- 10月 ナナカマド、アキアカネ
- 11月 ブナ林紅葉、雲海
- 12月 新雪



中央分水嶺・高島トレイルガイドライン・ルール

琵琶湖の水源として重要な役割を担っている中央分水嶺とそれを取り巻く高島の自然豊かな森において、人と自然が育んだ共生の文化を引き継ぐとともに貴重な資源を保護、保全しながら継続的に使用していくため下記のガイドラインに基づきルールを定めます。

〈ガイドライン〉

「中央分水嶺の豊かでかけがえない自然、優れた歴史文化への理解を深めます」

高島トレイルを利用しながら、中央分水嶺の豊かでかけがえない自然、優れた歴史文化への理解を深め、将来に引き継ぐように努めます。

「水源の森であることを理解し、保全に努めます」

高島トレイル周辺の森が琵琶湖周辺の多くの人や生き物の暮らしを支える水源であることを理解し、その保全に努めます。

「人と人のつながりを大切にし、多くの出会いを通じて地域の活性化に貢献します」

中央分水嶺の自然や歴史をより深く知るためにも、地元ガイドの利用、地域での滞在、地域の食文化や伝統芸能などの生活文化とのふれあいを大切にするとともに、この取り組みを継続的なものとするため地域資源を活かし、地域活性化に繋がります。

〈ルール〉

「トレイルを踏み出さず歩きます」

「野生動植物を大切にし、野生動物の生活は乱しません」

「ペットなど外からの動植物の持ち込みはやめます」

「琵琶湖水源の森であることを意識し、水源の保全に繋がります」

「ゴミは持ち込まず、捨てないで持ち帰ります」

「他の登山者や地域の人に配慮します」

「事前に情報を収集し、無理なトレッキングは避け十分な装備での登山を心掛けます」

「宿泊は決められた場所で、たき火は行いません」

※トレイルおよび登山口付近ではテント指定地はありません。

〈問い合わせ先と緊急連絡〉

- | | |
|------------------|------------------|
| NPO法人 高島トレイルクラブ | TEL 0740-22-6959 |
| 公益社団法人 びわ湖高島観光協会 | TEL 0740-22-6108 |
| 高島市観光振興課 | TEL 0740-25-8040 |
| 高島市消防本部 | TEL 0740-22-1234 |
| 高島警察署 | TEL 0740-22-0110 |
| 高島市民病院 | TEL 0740-36-0220 |